

La fabrique urbaine questionnée par la crise sanitaire : quels enseignements ?

Webinaire - PUCA

Le 10/06/2021



PUCA

plan
urbanisme
construction
architecture

La démarche

- **Objectifs**

Identifier les **recherches en cours**, **croiser les points de vue** des observateurs et identifier les **expériences** sur les territoires

- **Une veille, un corpus**

- Métaveille: École Urbaine de Lyon, Forum Urbain, Association Française de Science Politique, Agence nationale de la cohésion des territoires etc.
- Veille généraliste: presse, revues
- Veille territoriale: la gazette des communes, Le moniteur etc.
- Veille académique: Urbanisme, Métropolitiques, Annales de la recherche urbaine etc.



Share Edit Profile

PUCA Veille covid 19

@PUCA_veillecovid19

Le Plan Urbanisme Construction Architecture -PUCA- initie une veille analytique et revue de presse des impacts du COVID-19 dans les champs du logement, de l'habitat, de la ville et de l'aménagement du territoire.

Revue de presse par thèmes



Espaces publics, Aménagement urbain

37 items



Construction, BTP

14 items



Environnement, Santé, Biodiversité

22 items



Logement, habitat

40 items



Mobilités

20 items



Ville campagne, Aménagement du territoire

38 items

- Equipe et méthode
- Notes de synthèse - veille analytique
- Revue de presse par thèmes
- Appels à projets, recherche en cours, agenda

Un portail en ligne

https://wakelet.com/@PUCA_veillecovid19

Un ensemble de **8 rubriques thématique** :

- Espaces publics, Aménagement urbain
- Construction, BTP
- Environnement, Santé, Biodiversité
- Logement, Habitat
- Mobilités
- Ville campagne, Aménagement du territoire
- Ville productive, Économie territoriale
- Energie, Data, Numérique



Une **rubrique recherche** avec recension des

- Enquêtes
- Colloques
- Appels à projet
- Appels à article

7 notes d'analyse

Biodiversité, nature et santé : comment la crise sanitaire rebat-elle les cartes du débat ?

Note d'analyse n°2 Septembre 2020



© Sympa

La crise du covid offre un nouvel éclairage sur les termes du débat ville/nature en les complexifiant et en introduisant un sujet que les urbanistes avaient récemment oublié, celui de la santé. Se faisant, elle a permis de casser certains dogmes (comme la densité à tout prix) et elle appelle à un changement de paradigme mettant la biodiversité au cœur de l'aménagement urbain. Une autre lecture de cette évolution est possible, peut être celle du grand retour de l'hygiénisme dans l'urbanisme. Cette crise a révélé le lien étroit qui existe entre biodiversité et santé, en même temps qu'elle a montré la complexité de ce lien. De même, elle a souligné l'urgence à mobiliser des ressources et définir des mesures pour qu'urbanité, sobriété, biodiversité et santé soient conciliables.

Ce que l'on repère, grâce au corpus mobilisé, c'est à la fois le glissement thématique et la complexification qui s'est opérée, par rapport à une période où le mot d'ordre était de "verdir" la ville. En quelques mois, on est passé du sujet "nature en ville" (avant la crise) à la nécessité d'une pensée systémique pour inventer un "éco urbanisme" ou un nouvel hygiénisme fondé sur la « santé environnementale ».

LE LOGEMENT FACE À LA CRISE SANITAIRE

Note d'analyse n°3 octobre 2020



© Renaud Bourgeois / Sympa

Ces derniers mois, la moitié de la population mondiale est restée confinée pour limiter la propagation de l'épidémie de la covid19. De ce fait, le rapport au logement est devenu l'un des points névralgiques de l'appréhension de la crise. Face à une situation inédite de confinement, le logement est observé sous toutes ses coutures. Chercheurs et spécialistes soulignent les tensions qui le traversent, confortant pour certains leurs analyses antérieures, ou déplaçant le curseur pour d'autres, appelant de manière plus radicale à des changements d'approches pour la plupart.

On note que ce sont les modes de spatialisation du logement qui sont souvent mis en exergue. Il est question de ce que permet la surface intérieure et ses agencements, ce à quoi donnent accès ses interfaces avec l'extérieur, et ce qu'autorise sa localisation. Ce n'est plus simplement le « droit au logement » [sujet également avivé par la crise], mais « ce à quoi le logement donne droit » qui est commenté. Cet élargissement de perspective donne lieu à une grande variété d'articles pouvant émerger à plusieurs registres, rendant difficile le classement dans une perspective analytique. Ce sont toutefois les inégalités entre populations, entre quartiers, et entre types de territoire qui ressortent des principales analyses, et une exposition différenciée aux dysfonctionnements que la crise aura révélés ou produits.

LA CRISE SANITAIRE, ACCÉLÉRATRICE DES TRANSFORMATIONS DANS LA MOBILITÉ ?

Note d'analyse n°4 Novembre 2020



© Renaud Bourgeois / Sympa

Au printemps 2020, constatant les effets du confinement sur nos vies et nos mobilités, des chercheurs ont interrogé la possible fin de notre société "hypermobile". Quelques mois se sont écoulés, différents articles, tribunes, et enquêtes ont été consacrés au sujet proposant des scénarios de sortie de crise très diversifiés allant de la fin des transports en commun au plébiscite du vélo comme solution idéale de "sortie de crise".

Du'en est-il désormais ? Quels seront les changements durables que cet épisode prolongé va engendrer sur les mobilités ? Quelles solutions peuvent être apportées en fonction des territoires ? Cette note propose un début de réponse à partir d'articles scientifiques, d'études et d'expériences territoriales en cours. Elle met en évidence ce que la crise sanitaire apporte au débat et ce qu'elle remet potentiellement en cause. Pour bien discerner les nouveaux éléments de discussion, revenons brièvement sur la façon dont les mobilités étaient abordées avant la crise.

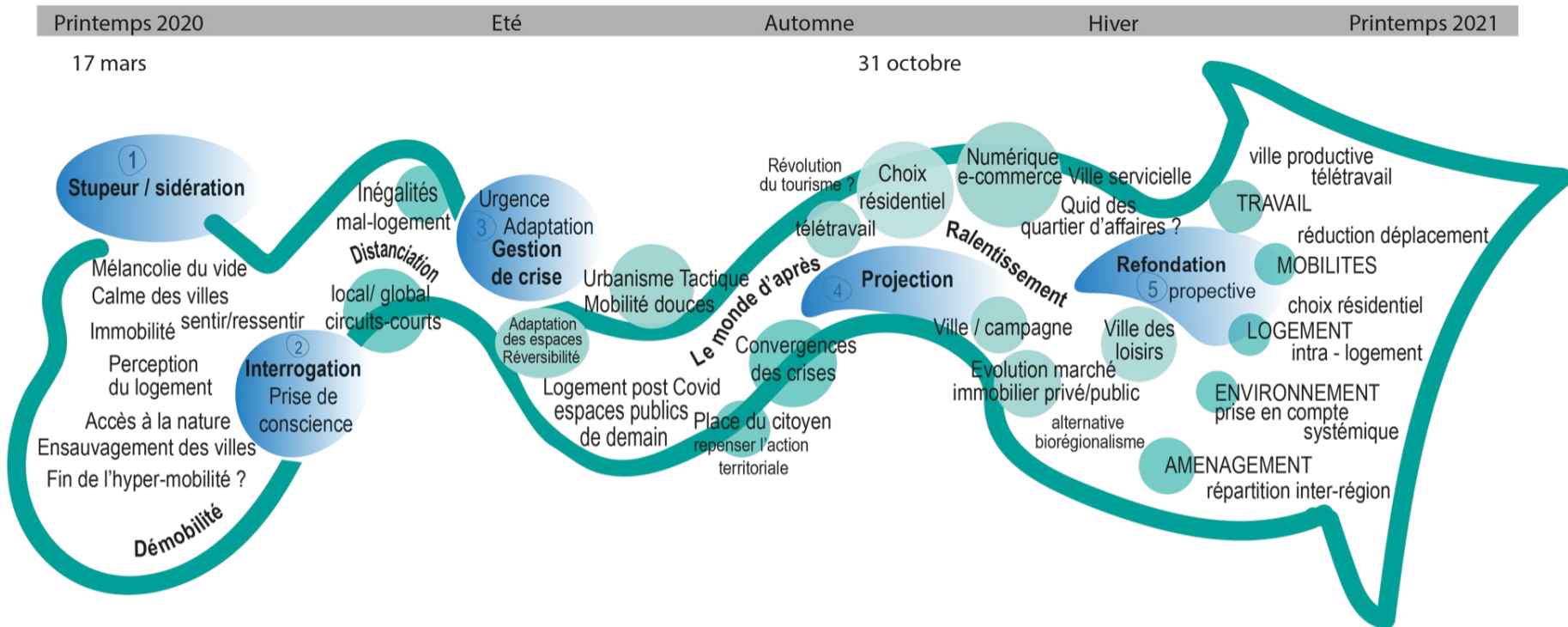
A woman with dark hair, wearing a light-colored face mask and a dark, long-sleeved top, stands on a balcony or rooftop. She is looking out over a vast cityscape under a bright, hazy sky. The city features numerous multi-story buildings with balconies, typical of a dense urban environment. The overall tone is contemplative and somewhat somber due to the mask and the hazy atmosphere.

Partie 1

**Un oeil dans le rétro,
retour sur une année de
veille**

5 phases d'appréhension de la crise

FRISE CHRONOLOGIQUE



Printemps 2020 premier confinement

1 / phase de sidération



Lyon, photo le progrès

- Une nouvelle perception du logement, de la ville
- Entre observation participante, enquêtes flash et monitoring des inégalités qui s'exacerbent entre les populations une modification du rapport au temps et à l'espace

Printemps 2020

2 / phase d'interrogation



- **En quête d'analyse ou d'élucidation (rationnelles) de la géographie de la pandémie**
 - mondialisation, densité urbaine/densité relationnelle, destruction d'écosystèmes, qui sont les coupables ?

3 / Gestion de crise et temps de l'adaptation

- Pendant le confinement les territoires s'adaptent en urgence dans un esprit "*do it yourself*"
 - Mise en place de solutions temporaires pour appliquer les règles de distanciation sociale : coronapistes, signalétique, **urbanisme tactique** et transitoire
 - **Développement de circuits-courts**/ organisation des makers
 - Le télétravail bouscule les mobilités
 - Relations état - collectivités : questionnements sur le niveau de décision appliqué à la gestion de crise

Puis des phases qui s'étirent

4 / projections

- la crise sanitaire comme levier de la reconstruction (ou de la relance)? Vers une convergence des crises ?
- Le logement post-covid ? Comment faire des logements plus adaptés ?
- Quel évolution du marché immobilier et des choix résidentiels ?
- Avec l'essor du télétravail, quels effets sur l'immobilier tertiaire ?

5 / refondation

- Différents sujets qui perdurent autour des lieux du travail, des mobilités, de l'aménagement du territoire et du rééquilibrage territorial, de l'environnement et la place de la santé en ville, ou encore du logement et de son adaptation.

Comment les sujets se transforment ?

Le logement



Les lieux du travail / mobilité



Urbanisme et santé / aménagement du territoire



A woman with dark hair, wearing a light-colored face mask and a dark top, stands on a balcony or rooftop. She is looking out over a vast cityscape under a bright, hazy sky. The city features numerous buildings, including a prominent domed structure in the distance. The overall scene is in grayscale, with a soft, ethereal quality.

Partie 2

Etat de la recherche en train de se faire

La recherche en action

Différents leviers / registres

Appels à
projets
(ANR)

Colloques
Séminaires

Veille 360 °

Observatoire
des
territoires

Sondages
Enquêtes
Flash

Notes

Plateformes
de
chercheurs

Enquêtes
territoriales

- > recherche fondamentale
- > observatoires d'initiatives territoriales
- > notes stratégiques
- > enquête et sondages d'opinion

Quels résultats , que retenir?

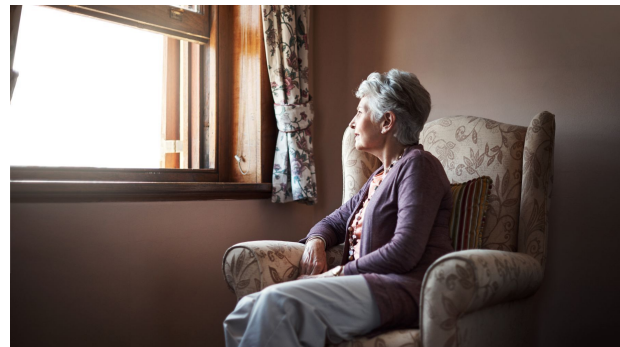
Sur les mobilités

- De l'**hypermobilité** à l'**hypomobilité** ; une réorganisation des modes de vie ; comment vivre, travailler et voyager au même endroit ?
- Un **partage modal** largement impacté
- Crise des transports en commun
- Différentes **stratégies d'adaptation des villes** ; nécessité de gérer les flux et d'adapter les aménagements
- Des **différences et inégalités territoriales** renforcées face aux mobilités



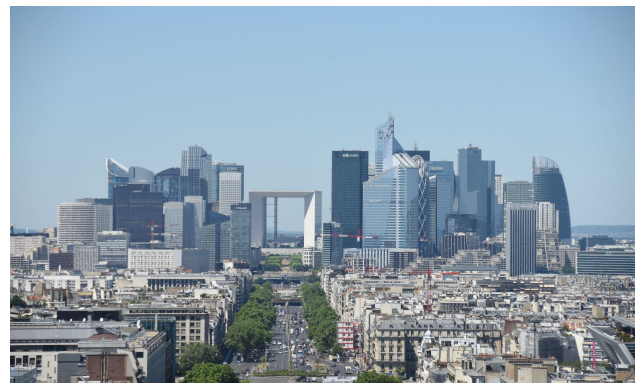
Sur le logement

- Point névralgique d'appréhension de la crise
- La crise amplificatrice du **mal logement, des inégalités**
- **Sensibilisation accrue aux défauts** du logement
- Inadéquation entre l'offre de logement et les besoins de la population en temps de confinement
- La crise interroge les **spatialités et fonctionnalités** du logement: intimité vs promiscuité/ standardisation vs flexibilité / densité vs besoin d'espace
- Impacts sur le marché de l'immobilier et l'évolution des **choix résidentiels, économie du partage**



Sur le travail

- Le travail a été éprouvé **dans le fond et dans la forme**.
Notion de « travailleurs clés » pose question.
- La crise questionne les pratiques des professionnels
l'aménagement : faut-il, si le **télétravail** devenait la norme, penser les logements en intégrant cette fonction ? Transformer l'**immobilier tertiaire** ?
- Adaptation **des commerces et zones d'activité**.
- Quel sera le nouvel équilibre entre travail au(x) bureau(x) et télétravail ?
- La **réindustrialisation** comme stratégie économique post-covid est une piste largement commentée.





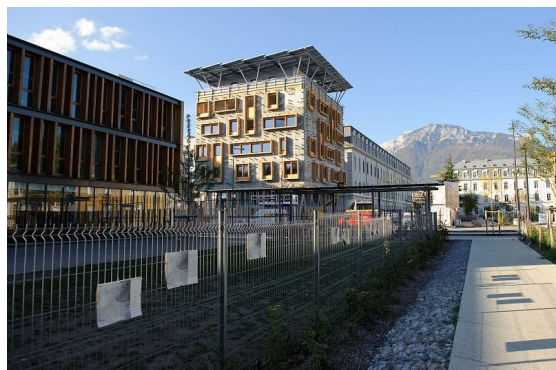
Partie 3
**Perspectives pour la
recherche urbaine ?**

Défis à relever

- Distinguer **les effets structurants** des effets contextuels, cerner les véritables ruptures systémiques
- Décorrélér le temps de la réaction, du **commentaire** de celui de la **recherche**
- partager et **faire connaître** les initiatives
- Identifier les **sujets peu traités** par la recherche urbaine

Perspectives

Quels effets durables de la crise sanitaire sur la ville et les territoires, comment les détecter, les évaluer ?





**LA FABRIQUE URBAINE
QUESTIONNÉE PAR
LA CRISE SANITAIRE :
QUELS ENSEIGNEMENTS ?**

Sites internet :

<http://www.urbanisme-puca.gouv.fr/la-fabrique-de-la-ville-questionnee-par-la-crise-r151.html>

https://wakelet.com/@PUCA_veillecovid19



GOVERNEMENT

*Liberté
Égalité
Fraternité*

PLANESCLIPES

PUCA

plan
urbanisme
construction
architecture