



Transformer les territoires ruraux par l'innovation ?

L'exemple de la commune d'Arvieu

Ornella Zaza

MCF - Université Côte d'Azur

URE Transitions - Médias Savoirs Territoires

Webinaire "Les nouveaux enjeux de la transition numérique des villes"

12/04/2023



RURNUM - Territoires numériques, entre ruralité et urbanité ?

PUCA-POPSU Territoires 2020-22

Alessia de Biase, Emmanuel Eveno, Cesar Gelvez, Ornella Zaza

Tâche 1 - Analyse de l'action publique

- le numérique : modèles de l'urbain au rural ?
- le numérique : nouveau levier pour la cohésion des territoires ?

5 missions de terrain

octobre 2019, février 2020, juillet 2020, janvier 2021, mai 2021

Observation participante

surtout dans le Jardin d'Arvieu (tiers-lieu)

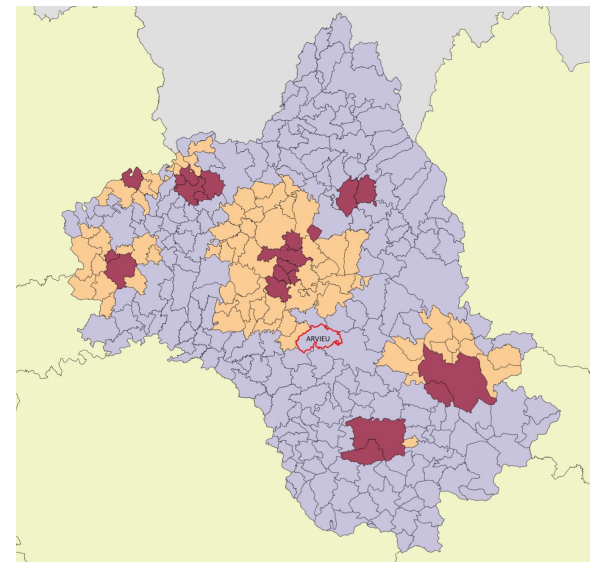
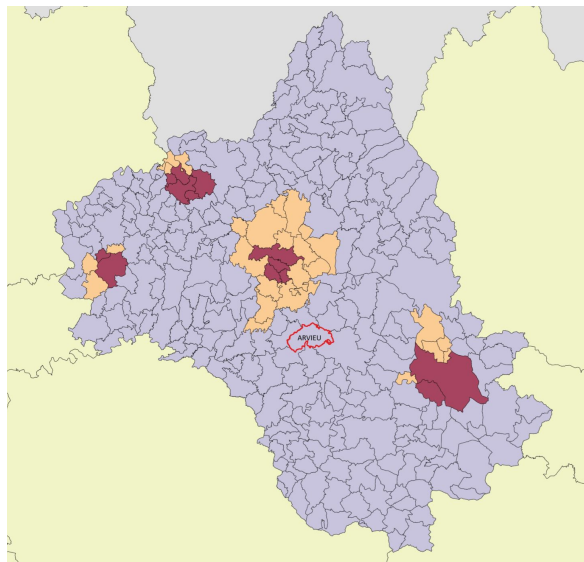
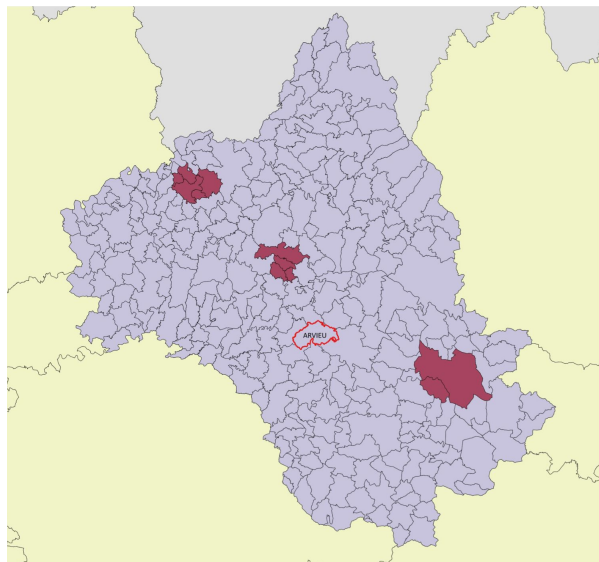
Tâche 2 - Transformation des modes de vie

- "néo-ruraux du numérique" : nouvelles compositions socio-démographiques ?
- "néo-ruraux du numérique" : quels impacts spatiaux ?

20aine d'entretiens semi-directifs

- acteurs locaux, régionaux et nationaux (élus et services) (9)
- porteurs de projets (2)
- nouveaux habitants (7) et anciens habitants (3)

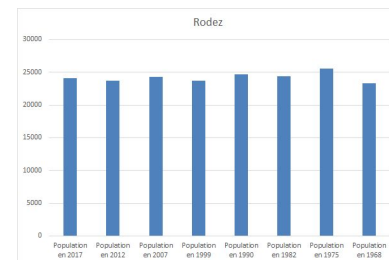
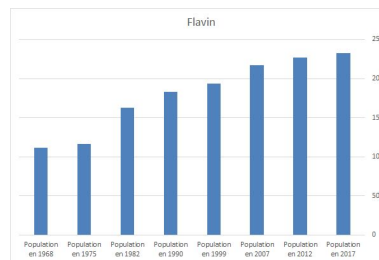
Les villages ruraux : l'enclavement comme opportunité pour l'innovation numérique ?

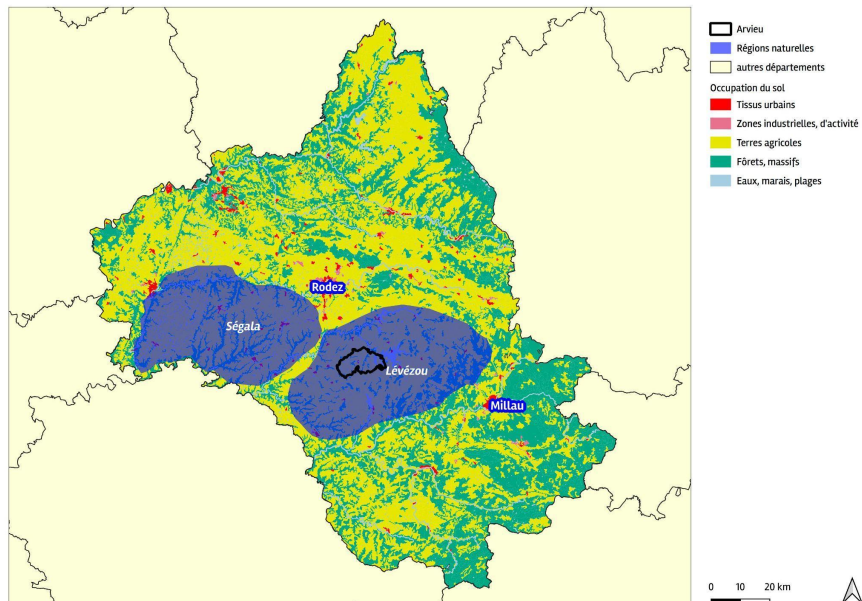


0 10 20 30 km

Cartes représentant l'évolution de la périurbanisation autour des principales villes de l'Aveyron, en 1968, 1990, 2010.

- Pôle urbain
- Couronne périurbaine
- Espace rural
- Commune Arvieu
- Départements Occitanie
- Autres départements





Carte de l'Aveyron représentant les deux régions naturelles du Lézézou et du Ségala.

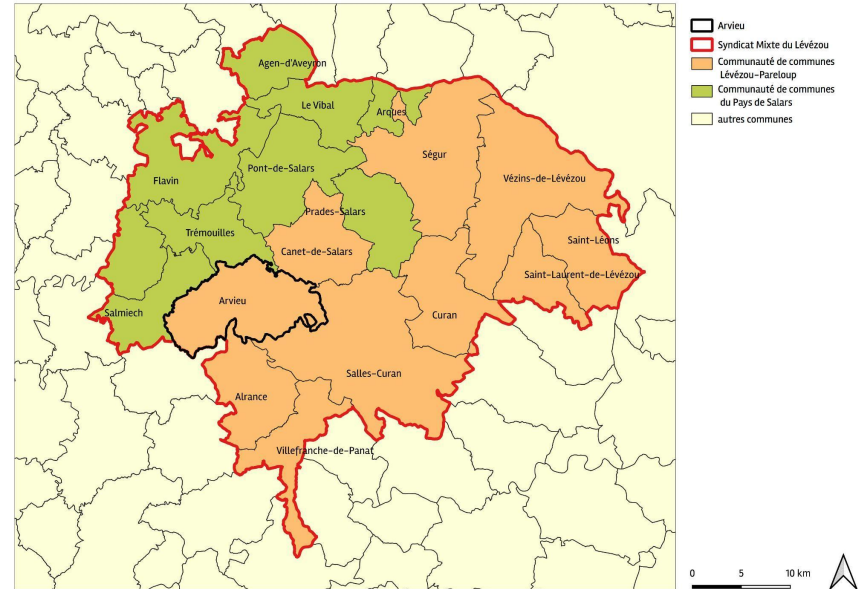
*C'est vrai qu'à Arvieu, [...] on est un peu une charnière, une charnière entre les territoires. On est à peu près à égale distance avec Albi, avec Millau. [...] On est pas loin de Rodez, on est un peu au centre de l'Aveyron. On est charnière entre deux trucs géologiques puisque là tout ce que vous voyez c'est le Lézézou, et puis ici ça commence le Ségala.
(Ancien maire du village, 2020)*

Village entre deux **zones naturelles et culturelles**

diverses :

- l'une plus agricole, l'autre plus industrielle
- Arvieu serait dans les perceptions des habitants moins "rude" et **plus ouvert à l'accueil**

Et pour vous dire que c'est à la frontière des écosystèmes, [...] quand on a créé [l'entreprise], on dépend de la CCI [Chambre de commerce et d'industrie] de Rodez, mais on dépend de la préfecture de Millau. Donc entre deux villes aussi... Déjà, administrativement [nous sommes] non-identifiés... (Jérôme, porteur de projet, 2021)



Carte des limites administratives du Syndicat Mixte du Lézou et de ses deux Communautés de communes.

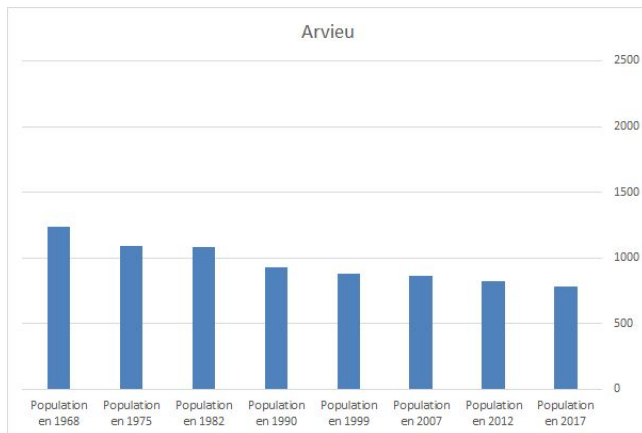
Village à la limite des **périmètres administratifs** :

- loin des villes principales
- décentré par rapport à la communauté des communes et du Syndicat Mixte : moins probable que des services s'installent ici
- manque de documents réglementaires

*Moi j'étais plutôt dans une approche
où je voulais sécuriser mon projet [...].
On est en zone moyenne montagne,
moi c'est un contexte que je connais
parce que j'y ai fait la fête.
(Matthieu, néorural et
porteur de projet, 2020)*



Grandes **fêtes villageoises**, depuis 1980
Nouveaux événements culturels des néo-ruraux



Transformations socio-démographiques :

- population vieillissante (40% plus de 60 ans)
- toujours plus de maisons secondaires (50%)
- évolution des ménages (plus de célibataires et moins d'enfants), mais parc résidentiel pas adapté
- **depuis 2017 : + 55 familles (118 personnes)**
- plus de cadres



centre-bourg

R+2, habitat dense et ruelles étroites, sans extérieur



hameaux

R+1 et bâtiments annexes, grand surface agricole



hameaux & périphérie chef-lieu

R+1, pavillon et/ou lotissement, jardin privatif

Je trouve qu'à Arvieu, vu qu'on est ni chef-lieu de canton ni rien, on s'est bien maintenus. On a bien réussi. Mais il a fallu que la commune s'implique et qu'on se bagarre ! Je pense que si on avait pas bougé, aujourd'hui d'Arvieu, je ne sais pas ce qu'il resterait... (Ancien maire du village, 2020)

La situation d'éloignement, voire d'enclavement, dans laquelle le village se retrouve, ainsi que le manque de financements publics structurants, semblent se transformer dans une **opportunité** de rebondissement et de mobilisation de savoirs-faires et pratiques locales.

Pourtant, le développement d'activités autour du numérique dans la commune d'Arvieu n'a pas été simple : en sortant des radars de la planification et des financements structurants, les élus témoignent d'un manque de support, voire parfois des empêchements, au démarrage des projets (à cause de la petite taille, de l'éloignement géographique et de l'économie principalement agricole du village).

Un village qui rebondit à travers l'innovation numérique, donc... mais comment ?

**Les « projets ruraux » :
faire seuls
par l'innovation numérique
en réponse aux failles
de la planification ?**

Le numérique à Arvieu

1998

Implantation de la
startup Laetis

2003

Ouverture de la
Cyberbase dans la
médiathèque



2013

Locomotivés :
commande en ligne
de produits locaux

2018

Projet d'une
"Zone d'Activité
Numérique"



2019

Inauguration du
Jardin d'Arvieu



2020

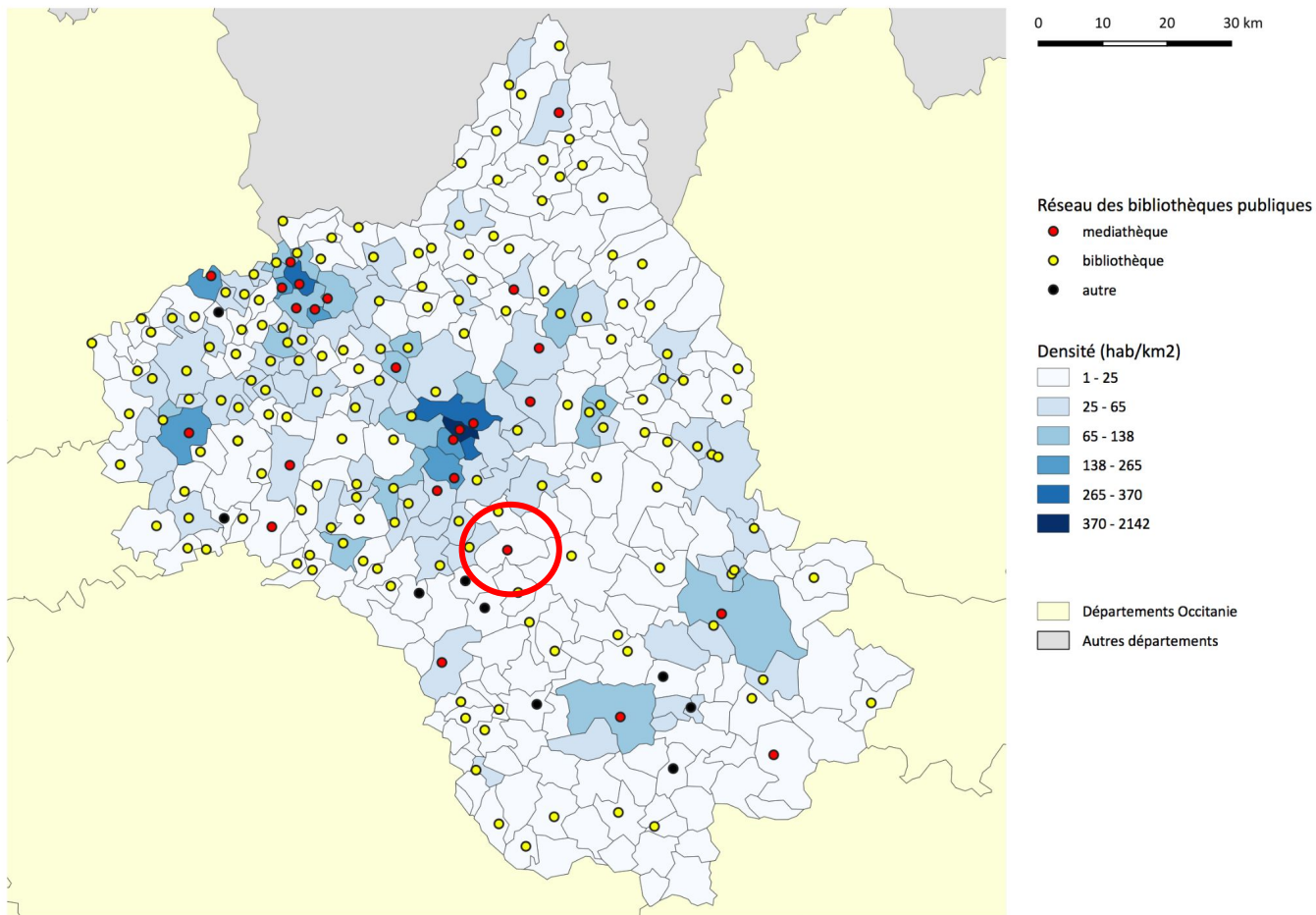
Projet de co-living
dans l'ancien
Château de
Montfranc



2021

Wi-fi public

1- Des arènes partagées entre acteurs publics-privés-associatifs : les maires proactifs des villages



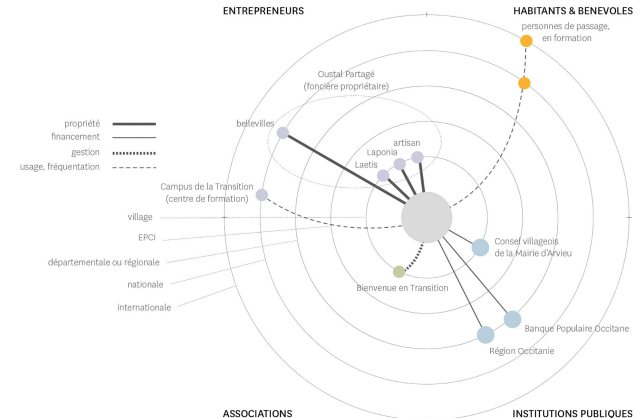
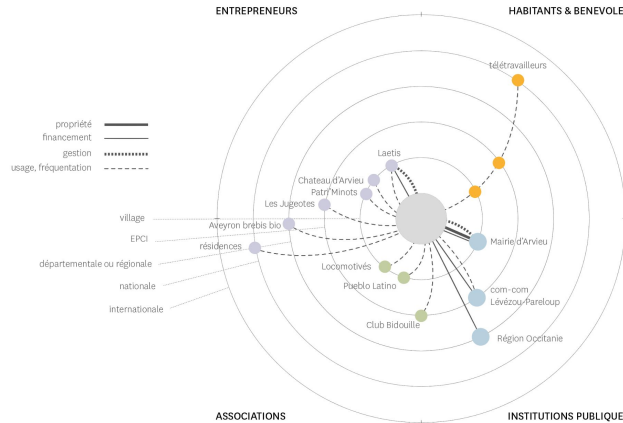
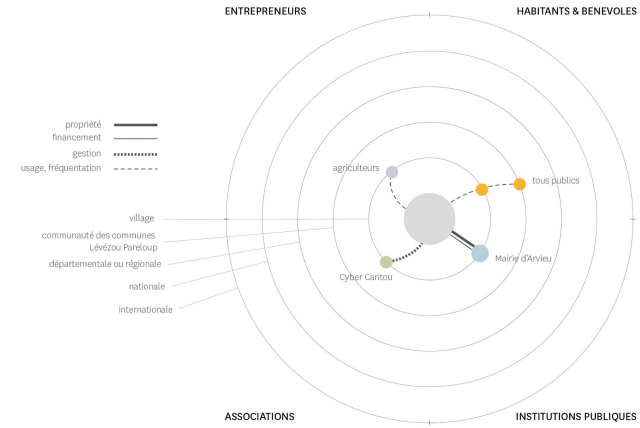
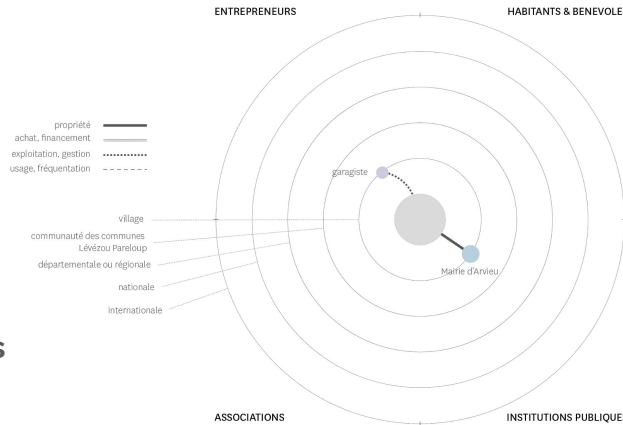
“La communauté de commune balbutiait... [...] Ils n'ont pas compris ce que c'était, cette histoire de cyber-base, ça leur passait au-dessus. [...] Voilà, ils n'ont pas mordu. Donc la commune a dit “on fait ça tout seul.” (Élu, 2020)

1- Des arènes partagées entre acteurs publics-privés-associatifs : de l'initiative associative à celle entrepreneuriale

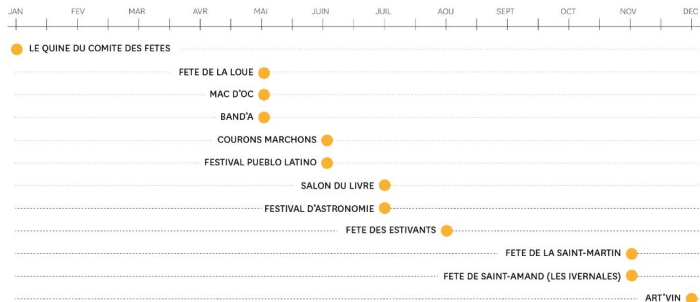
Diverses difficultés émergent :

- **petits moyens** budgétaires (de fonctionnement)
- **manque de professionnels** spécialisés (hors l'agriculture et l'artisanat)
- nombre **réduits d'agents**

Cela conduit à l'émergence d'initiatives du bas (associations), puis portées par des **acteurs privés** (à **statut spécifique : Scop** = financement de nouvelles initiatives locales ou achat de biens immobiliers).



2- Les fêtes de village : lieux initiatiques du “faire projet”



Loin des sentiers battus de l'innovation

entrepreneuriale, les fêtes villageoises contribuent :

- à la construction de liens sociaux et de **l'identité villageoise**
- à l'accueil des **nouveaux habitants** (“rites de passage contemporains”)
- à l'émergence **d'autres projets** (acquérir les bases nécessaires à la gestion de projets).

Maria remarquait que [dans] les territoires qui bougeaient il y avait un art de faire ensemble et une gouvernance un peu particulière. C'est des endroits où il y avait depuis longtemps des lieux, des structures qui écoutaient, qui faisaient ce tissage participatif. Donc si tu as créé au sein de territoire les compétences, les habitudes de bien communiquer, de bien interagir, tu as un territoire puissant. Si tu n'as pas ces habitudes-là, voilà... [...] À Arviu c'était les bars, c'est le comité des fêtes qui est un lieu d'apprentissage et même d'initiation en fait.

(Jérôme, porteur de projet, 2021)

3- Le socioculturel : terrain d'entente et de conflit entre "locaux" et "nouveaux"

*[Les jeunes de l'entreprise du numérique] se sont bien intégrés. Puis le fait qu'ils se soient proposés à faire un peu de formations, à aider... Et après il y a eu cette fameuse création de Cyber-Cantou : les jeunes, ils étaient contents. Mon fils, le samedi, il allait les aider, à voir comment ça marchait.
(Ancien maire du village, 2020)*

*Le rôle de la cyber-base, notamment de l'informatique, à mon avis, était déterminant pour la contagion dans la population.
(Élu, 2020)*



Le numérique a été accompagné fortement par des **initiatives d'animation socioculturelle** :

- partage de savoirs de façon **bénévole**
- rapprochement du **secteur agricole** (formation pour dossiers PAC)
- nouveaux **espaces conviviaux et de loisirs** dans le tiers-lieux (outre au coworking)

Les cinq figures de l'innovation rurale

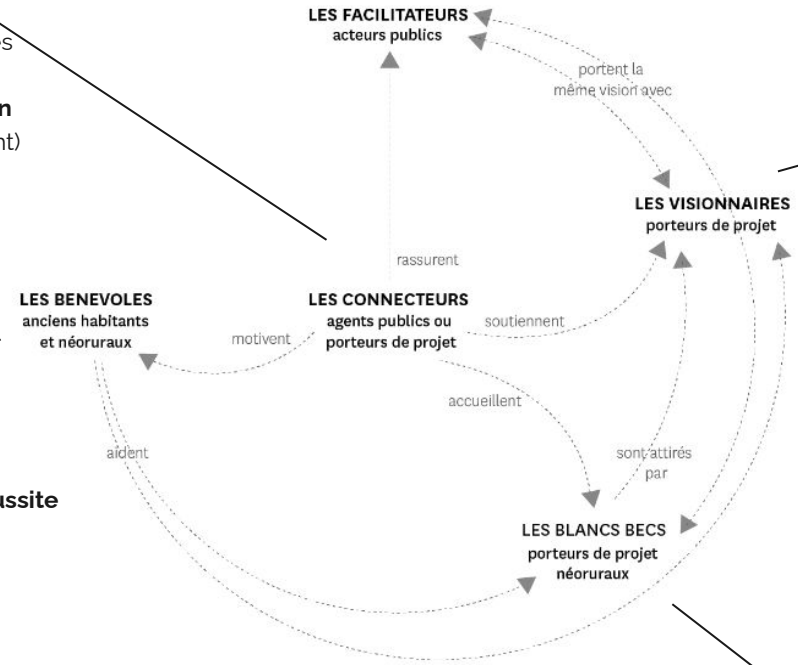
- **néo-ruraux sur place depuis longtemps**, souvent des femmes
- lien entre le monde **politique, agricole, numérique, associatif**
- elles assurent l'insertion sociale des nouveaux arrivants
- statut fragilisé par des **emplois non stabilisés** (budget de fonctionnement)
- **travail social invisibilisé**

- nombreux retraités
- anciens et nouveaux habitants
- **figures incontournables pour la réussite (et la viabilité) des projets**

- ils ne portent pas les projets directement, mais font en mode que cela puisse exister
- légitimation auprès de la population
- "pression démocratique" sur les porteurs de projet

- porteurs de projet
- **"développeurs du territoire" (banque et mécénat)**
- entre aspirations personnelles et besoins des populations locales
- fragilité possible due à leur **engagement personnel qui peut être fluctuant**

- futurs "visionnaires"
- nouveaux arrivants, attirés par le tiers-lieu
- doivent d'abord "faire leurs épreuves" dans les événements culturels locaux

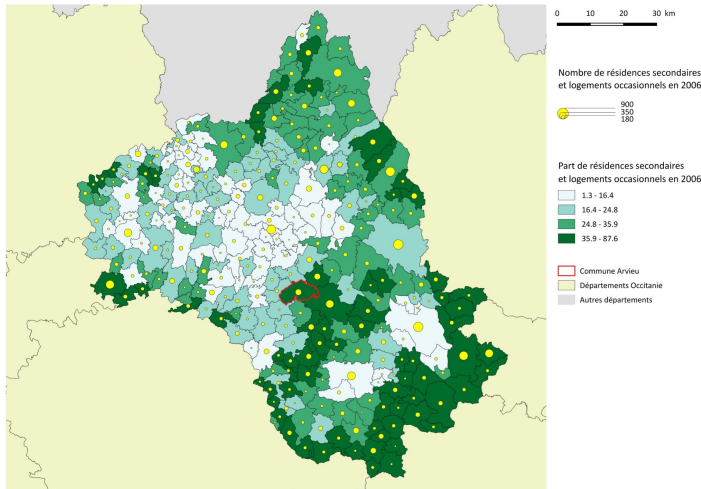
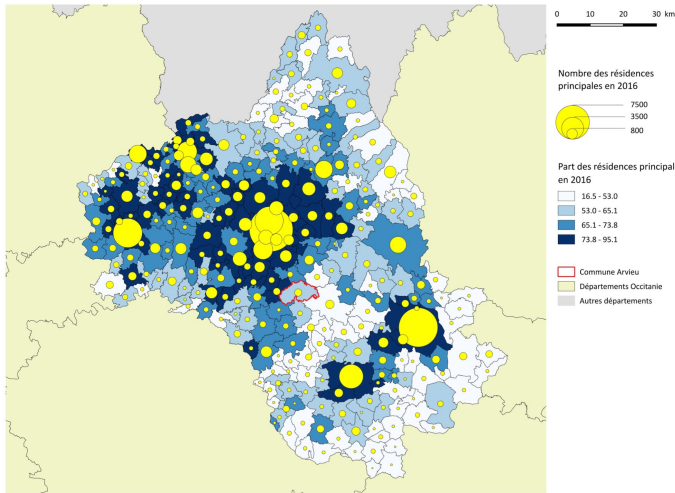


Impensés et arrangements de l'aménagement numérique des territoires ruraux

1

L'enclavement, un faux débat ? Projeter dans les territoires face à l'attractivité, entre les logiques du maintien et de l'accueil

- **l'enclavement a été aussi une opportunité** pour renforcer l'identité du village, voire la cause qui les a induits à chercher d'autres solutions dans l'innovation numérique ;
- poser davantage un **regard sur l'intensité des territoires**, plutôt que leur centralité ou rapprochement ;
- **insister sur leur maintien**, que sur leur attractivité (logique largement métropolitaine, qui mal s'adapte à ces territoires) ;
- risques de déséquilibres (logements, transports, services socioculturels).



HYPERLIENS #2

Un village numérique en Aveyron

Arvieu.

LE FIGARO PREMIUM

Politique Société Vox International Economie Culture Figaro Live

Actualité Société

Arvieu, ce village numérique qui défie le déclin démographique

Par Eric de La Chesnais | Mis à jour le 06/01/2019 à 11:28 | Publié le 06/01/2019 à 10:18



Grâce à internet, un village souffre peu du confinement

Arvieu, dans l'Aveyron, a misé très tôt sur le numérique et les circuits courts. Ses 100 habitants s'en félicitent aujourd'hui.

Le confinement a eu un impact dévastateur sur les petites communes de France. Mais à Arvieu, dans l'Aveyron, les habitants ne se plaignent pas. Grâce à internet, le village a pu continuer à fonctionner et même prospérer. Les habitants ont pu acheter leurs produits locaux en ligne, et les commerçants ont pu continuer à vendre leurs produits. Le village a également misé sur le numérique pour attirer de nouveaux habitants et pour maintenir ses services publics.

Le confinement a eu un impact dévastateur sur les petites communes de France. Mais à Arvieu, dans l'Aveyron, les habitants ne se plaignent pas. Grâce à internet, le village a pu continuer à fonctionner et même prospérer. Les habitants ont pu acheter leurs produits locaux en ligne, et les commerçants ont pu continuer à vendre leurs produits. Le village a également misé sur le numérique pour attirer de nouveaux habitants et pour maintenir ses services publics.



2

Le poids écrasant du numérique ? Penser d'autres récits territoriaux et un aménagement multi-sectoriel

- récit numérique alimente le sentiment de **dépossession** auprès des habitants plus lointains de ce milieu ;
- une **vision limitée du numérique** : soit une approche technocratique, soit une approche aveugle **d'autres mesures indispensables au développement des territoires** ;
- numérique **trop sectorisé** (en dehors de SCOT, PLU, PLUi) ;
- **manque d'accompagnement et de grandes vision** pour les petits villages.

3

Arvieu, modèle ou singularité ? Forces et faiblesse d'un cas d'étude de l'innovation numérique en milieu rural




RURALITIC
le smart village

- **limites du modèle des AAP** : pas de budget de fonctionnement, recherche constante de financements, concurrence entre territoires et/ou entre villes et villages ;
- Arvieu montre des **forces, qui invitent à la répliquabilité** : la conjonction entre milieu associatif, entrepreneuriale et public ; la possibilité d'agir de façon plus souple ; la dimension socio-culturelle très forte ; les nombreuses initiatives en France en soutien aux tiers-lieux et à l'innovation rurale ;
- cependant, **des fragilités locales** existent : les projets sont dus à la conjoncture particulière de la rencontre entre personnes spécifiques ; la fragilité financière ; une fragilité politique (manque de distinction nette entre acteurs publics et privés) ; une fragilité sociale (démarches collectives mais pas participatives, au sens du pouvoir d'agir).



MERCI