

LA VILLE ORDINAIRE SAISIE PAR L'ÉCONOMIE : ENTRE SYSTÈME MONDIALISÉ ET ANCRAGE LOCAL

LE CAS DE L'ÎLE-DE-FRANCE

ANNEXE 1

MEDDE

DGALN PUCA

Marché N°**1505020910/13PUCA06**
du **20/12/2013**

PUCA Programme de Recherche
« Ville ordinaire et métropolisation »

acadie

Daniel Béhar
Manon Loisel
Nicolas Rio


P a c t e

Magali Talandier

ANNEXE 1 :
PRESENTATION DES VARIABLES PRODUCTIVITE SECTORIELLE, INTENSITE TECHNOLOGIQUE, INTENSITE COGNITIVE, CAPACITE EXPORTATRICE, EFFETS D'AGGLOMERATION.

Mesurer la productivité sectorielle

La source proposée par l'Insee pour travailler sur cet indicateur en NAF700 est issue des données « Suse ». Finalement, cette base s'est révélée trop incomplète, nous avons opté pour une base de données en NAF88 (cf. infra).

VABC/salarié

Année : 2007

Nomenclature : NAF700 rév 2003 (non actualisée)

Source : Insee, Suse (système unifié de statistique d'entreprise - données payantes)

Remarque :

- Les données de ce répertoire ne comprennent pas les secteurs d'activités agricoles, financiers et la Défense ;
- 32 secteurs ne sont pas renseignés soit parce qu'ils sont dans l'un des trois cas précédents, soit parce que l'une des entreprises représentent plus de 85% de la valeur ajoutée créée (EDF, GDF, SNCF, La Poste...) ;
- Les données sont en NAF 700 (rév 2003). Le passage en NAF700 (rév 2008) est possible mais génère des pertes d'informations (secteurs non renseignés).

Le nombre important de données manquantes nous oblige à chercher une autre source de données et dès lors à raisonner en NAF88 pour la suite de ce travail.

VA/emploi équivalent temps plein

Année : 2010 (en base 2005)

Nomenclature : NAF88 rév 2008

Source : Comptes Nationaux Annuels

Remarque : tous les secteurs sont renseignés.

Mesurer l'intensité cognitive

Nb de cadres / total des emplois

Année : 2010

Nomenclature : NAF700 (rév 2008)

Source : Insee, RGP2010, INDREG

Remarque : Le passage en NAF88 s'est fait par simple regroupement des secteurs selon les tables de passage définies par l'Insee.

Mesurer l'intensité technologique :

Dépenses de R&D par secteur

Année : 2011

NAF88 (rev2008)

Source : MESR-SIES

Remarque : ces données sont très incomplètes, nous ne disposons pas des données pour les activités agricoles, financières et publiques et 17 secteurs sont soumis au secret statistique.

Le nombre de données manquantes nous oblige à chercher une autre variable. Nous proposons de considérer la part des emplois de conception et recherche par secteur d'activité. La corrélation entre la part d'emplois de C&R et les valeurs de dépenses R&D pour les secteurs dont nous disposons de l'information est excellente ($R=0,746$). Les deux variables sont donc fortement corrélées.

Part des emplois de conception et recherche dans l'emploi local

Année : 2010

Nomenclature : NAF700 (rév 2008)

Source : Insee, RGP2010, INDREG

Remarque : Le passage en NAF88 s'est fait par simple regroupement des secteurs selon les tables de passage définies par l'Insee.

La liste des professions en C&R définie par l'INSEE comprend :

- Ingénieurs et cadres d'étude, R&D en informatique ;
- Techniciens de R&D et des méthodes de fabrication en électricité, électromécanique et électronique ;
- Ingénieurs et cadres d'étude, R&D en électricité, électronique ;
- Dessinateurs en électricité, électromécanique et électronique ;
- Ingénieurs et cadres d'étude, R&D des industries de transformation (agroalimentaire, chimie, métallurgie, matériaux lourds) ;
- Techniciens de R&D et des méthodes de production des industries de transformation
- Dessinateurs en construction mécanique et travail des métaux ;
- Techniciens de R&D et des méthodes de fabrication en construction mécanique et travail des métaux ;
- Ingénieurs et cadres d'étude, R&D en mécanique et travail des métaux ;
- Chercheurs de la recherche publique ;
- Techniciens des laboratoires de recherche publique ou de l'enseignement ;
- Ingénieurs et cadres d'étude, R&D des autres industries (imprimerie, matériaux souples, ameublement et bois, énergie, eau) ;
- Agents qualifiés de laboratoire (sauf chimie, santé).

Mesurer la capacité exportatrice :

Part du chiffre d'affaires réalisé à l'export

Année : 2010

NAF88 (rev2008)

Source : Esane, Insee

Remarque :

La base de données Esane ne permet pas de renseigner les secteurs de l'agriculture (hors sylviculture qui est renseignée) et des services financiers. Pour ces secteurs, nous avons pris comme estimation de la part du CA à l'export des données publiées par Coface pour 2012 (soit 28% du CA réalisé à l'export pour l'agriculture et 23% pour les services financiers).

Par ailleurs, la règle du secret statistique entraîne :

- un manque total d'informations pour la Défense ;
- un manque partiel d'informations pour le transport aérien (non renseignement des lignes « fret et transports spatiaux » en NAF700) et le secteur des bibliothèques, archives, musées et autres activités culturelles (non renseignement de la ligne « gestion des sites et monuments historiques et des attractions touristiques similaires » en NAF700). La part du CA à l'export pour ces deux secteurs est calculée en ignorant ces valeurs manquantes.
- Pour le secteur « extraction de minerais métalliques », l'information a été recueillie sur des sites professionnels de la filière.
- Le secteur des jeux de hasard n'ayant pas été renseigné en 2009, nous avons considéré le chiffre de la dernière année disponible (2007).

Mesurer la couverture spatiale des activités :

Part des communes abritant au moins un établissement du secteur considéré

Année : 2012

NAF88 (rev2008)

Source : REE

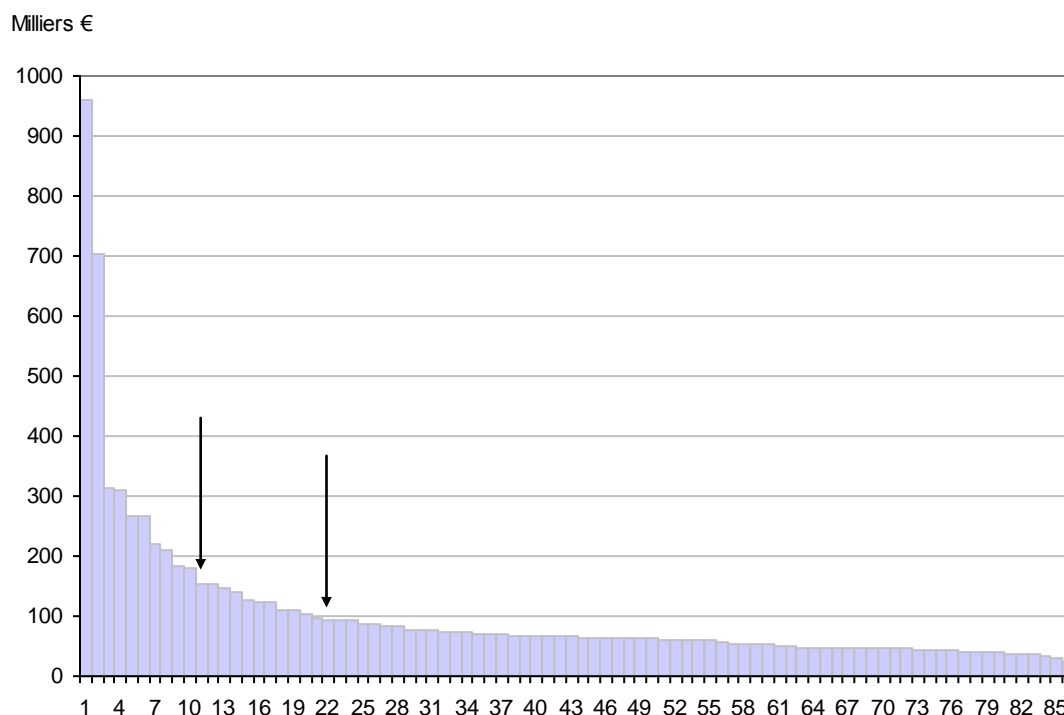
Remarque : tous les secteurs sont renseignés. La prise en compte des établissements nous permet de repérer l'activité des non-salariés (non inclus dans les données CLAP par exemple).

Au final, ces cinq variables sont renseignées en NAF88 pour l'année 2010 (2012 pour les données REE). Deux secteurs ne peuvent être traités en raison des données manquantes : la Défense et les activités des organisations extraterritoriales, ce qui ne perturbe en rien notre analyse.

ANNEXE 2 : DISTRIBUTION DES CINQ VARIABLES RETENUES

Pour chaque variable, nous présentons sa distribution pour repérer les secteurs fortement et faiblement dotés, les valeurs moyennes, médianes... ainsi que les seuils ou ruptures, pour tenter de définir, pas à pas, l'EMO.

Figure 1 : Distribution de la variable productivité : VA/emploi en équivalent temps plein (etp)



Source : d'après CNA, 2010

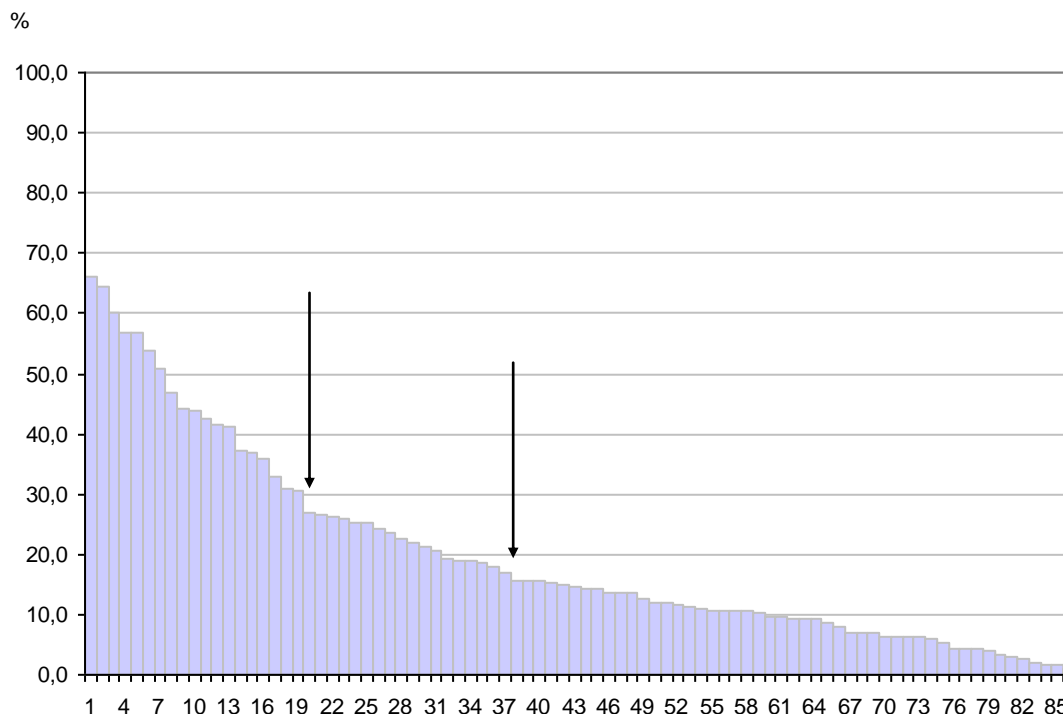
La valeur ajoutée par emploi (etp) décroît rapidement pour les deux premiers secteurs qui sont les extractions d'hydrocarbures pour le premier, les activités immobilières pour le second. Deux autres césures apparaissent après le 10^e, puis le 20^e secteur. Ainsi, les 20 premiers secteurs représentent plus de la moitié (55% exactement) de la valeur ajoutée par emploi (etp) en 2010, les 10 premiers 36%. Parmi les 20 secteurs à forte productivité, nous trouvons des secteurs exportateurs, industriels ou tertiaires, mais également des activités beaucoup moins tournées vers l'export comme les services financiers, les assurances, les activités de location et location-bail, les activités immobilières.

En fin de classement figurent aussi des activités industrielles mais à faible valeur ajoutée (textile, meubles, alimentaires), l'agriculture, des activités de services (enquêtes et sécurité), des activités liés aux services à la personne (commerces, restauration, action sociale...).

Cette variable renseigne sur la productivité économique sectorielle sans qu'un lien systématique et évident avec la capacité exportatrice du secteur ne soit démontré. La valeur

ajoutée par emploi caractérise les secteurs en fonction de leur capacité à créer des richesses, mais ne renseigne pas sur leur capacité exportatrice.

Figure 2 : Distribution de la variable « intensité cognitive » : nb de cadres / emploi



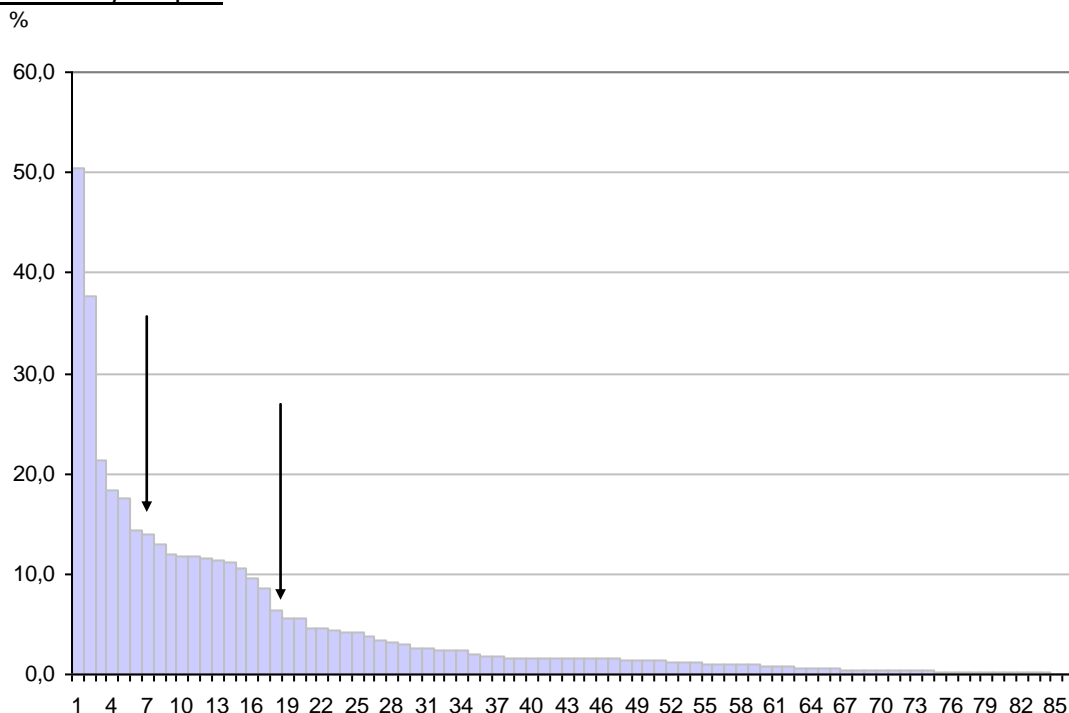
Source : d'après Insee, 2010

La distribution de la variable « intensité cognitive » décroît de façon assez régulière, variant de 66% de cadres dans le secteur de la programmation informatique, à moins de 2% dans les secteurs de la pêche, l'agriculture et les services aux ménages.

Les 20 premiers secteurs ne regroupent que des activités tertiaires à l'exception de l'extraction d'hydrocarbure et de la fabrication de produits informatiques. En plus du secteur informatique, on y trouve la R&D, les activités culturelles, les secteurs de la santé, de l'enseignement, des médias, les services juridiques, financiers, l'architecture et l'ingénierie. Les 20 derniers regroupent les services aux ménages, les activités agricoles, artisanales, mais également des secteurs industriels repérés précédemment comme à faible valeur ajoutée (textile, habillement, meuble...).

Cette variable renseigne sur le niveau de formation attendue dans les différents secteurs et les compétences associées, mais finalement, là encore, pas ou peu sur le caractère exportateur ou non du secteur. Par ailleurs, une partie de l'économie présentielle (santé, enseignement, culture) fait appel à des niveaux de qualification supérieurs à la plupart des activités productives, exportatrices, contrairement à l'image véhiculée par cette économie de la consommation.

Figure 3 : Distribution de la variable « intensité technologique » : nb d'emplois de conception et recherche / emploi

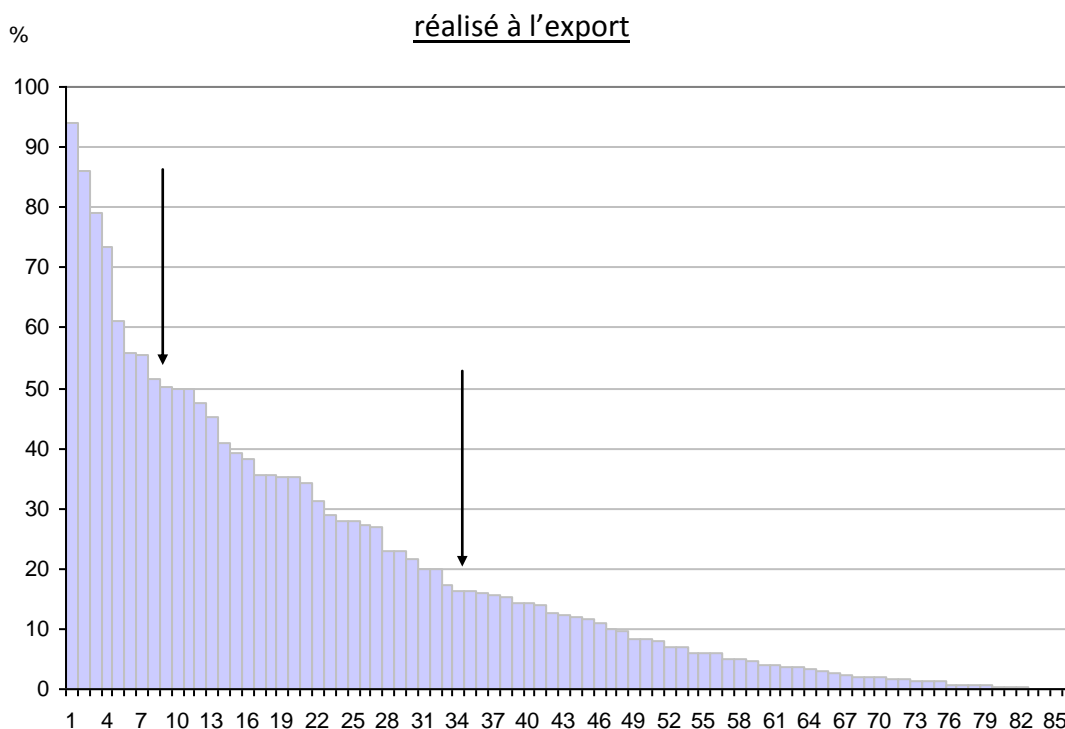


Source : d'après Insee, 2010

La distribution de la variable « intensité technologique » est très concentrée. Ainsi, les deux premiers secteurs se détachent clairement du reste de l'économie par leur intensité technologique mesurée par le poids de la R&D dans ces secteurs. Il s'agit, sans grande surprise, de la Recherche scientifique (50% d'emplois de R&D) et de la programmation informatique. Cette fois, la quasi-totalité des secteurs sont industriels : fabrication de produits informatiques, fabrication de matériels de transport, industrie pharmaceutique, chimique, automobile, édition... Parmi les services, seuls les services d'informations et l'architecture, ingénierie recourent à ce type de profil professionnel (chercheurs, ingénieurs et concepteurs...). A l'opposé, des secteurs présentiels, agricoles, mais aussi des services plus intermédiaires comme la finance, les activités juridiques, les services relatifs aux bâtiments... ne sont que faiblement dotés en R&D.

Cette variable renseigne d'une certaine manière sur la capacité d'innovation des secteurs industriels. Elle permet de mettre en évidence des secteurs productifs à forte intensité technologiques, probablement essentiellement tournés vers un marché mondialisé.

Figure 4 : Distribution de la variable « capacité exportatrice » : part du chiffre d'affaires

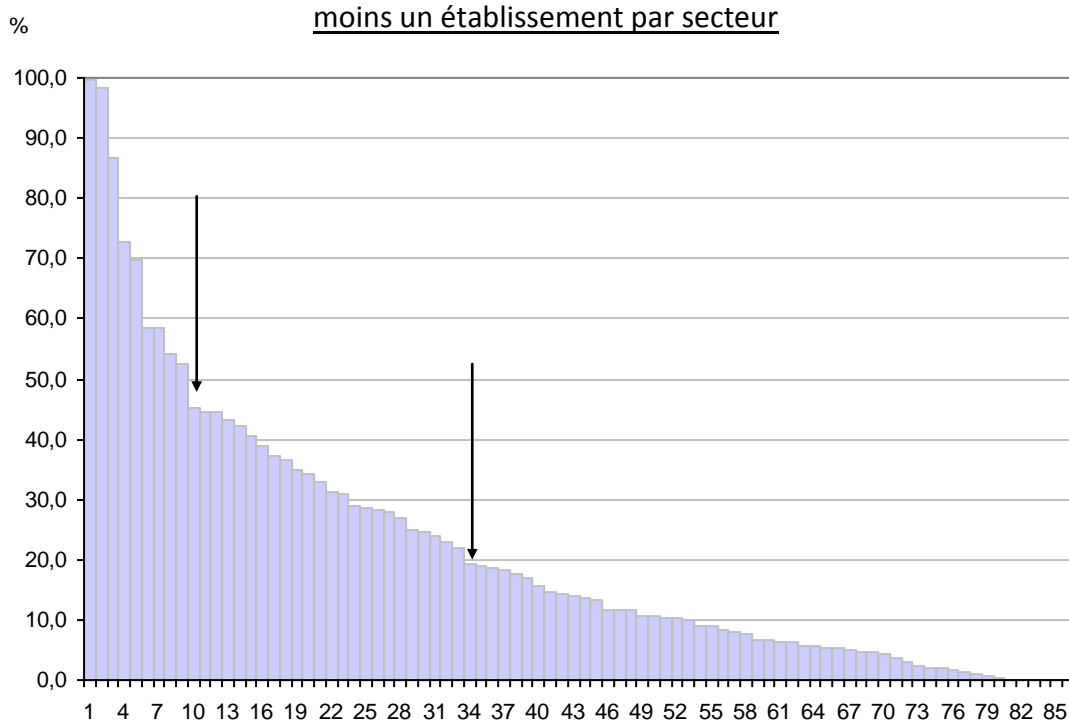


Source : Esane, 2010

La distribution de la variable « part du CA à l'export » est relativement régulière. Plusieurs césures apparaissent néanmoins, après les quatre premiers secteurs, mais aussi vers le 9^e, 22^e, 34^e etc. Les secteurs le plus exportateurs réalisent plus des deux tiers de leur CA à l'extérieur de la France. Il s'agit des industries extractives et des services qui leur sont associés, puis viennent les activités de transports aériens et fluviaux. Parmi les autres secteurs qui réalisent plus d'un quart de leur CA à l'export, se trouvent – à l'exception des activités des agences de voyage – des secteurs industriels : fabrication de produits informatiques, métallurgie, fabrication de machines, industrie automobile, industrie pharmaceutique, chimique, industrie du textile, cuir, papier, fabrication de boissons et enfin l'agriculture. En deçà de ce seuil, les activités se diversifient et il devient plus difficile de distinguer l'aire de rayonnement de chaque secteur. L'enseignement, par exemple, réalise une part de son CA à l'export supérieur aux activités de génie civil ou de construction de bâtiment.

Cette variable permet de bien identifier les secteurs mondialisés, mais finalement ne permet de pas de distinguer parmi les secteurs restants ceux tournés vers un marché régional et métropolitain, de ceux hyper-localisés ou présents. C'est ce que devrait nous permettre de faire la cinquième et dernière variable.

Figure 5 : Distribution de la variable « couverture spatiale » : % des communes abritant au moins un établissement par secteur



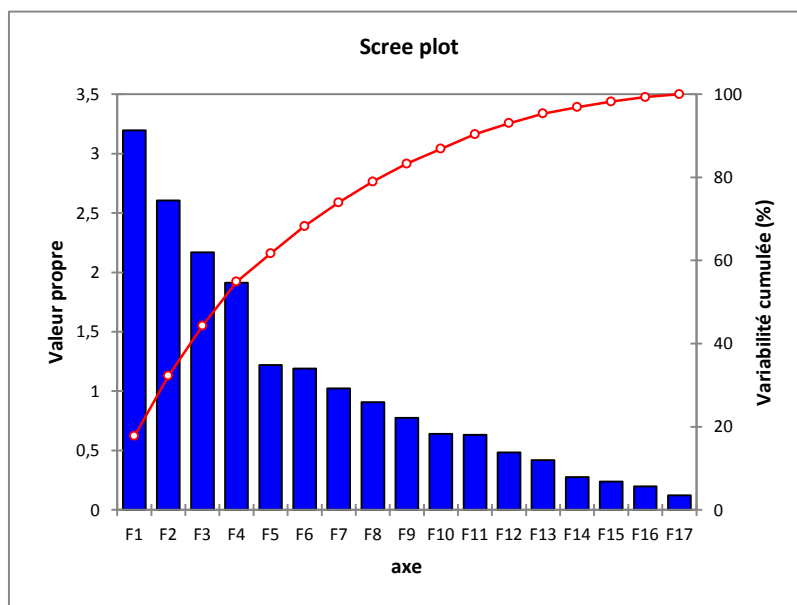
Source : REE 2012

La distribution est assez pentue, mais régulière. Certaines activités sont présentes dans plus de 45% des communes françaises. Il s'agit de l'administration publique, de l'agriculture, des travaux de construction, de l'enseignement, du commerce de détail, de la restauration, des services aux personnes, du commerce de gros, des activités immobilières, activités de santé, transport des personnes, hébergement, industrie alimentaire... A l'exception de l'agriculture et de l'industrie alimentaire, cette variable nous permet de repérer les secteurs présents, destinés à une consommation locale des ménages principalement (d'où leur couverture spatiale). Par contre, les activités très concentrées ne sont pas nécessairement représentatives d'une économie métropolitaine mondialisée. Elles peuvent être peu présentes car en déclin et/ou essentiellement présente dans les espaces ruraux comme l'industrie du papier, du textile, du cuir et de la chaussure...

ANNEXE 3 : ANALYSE EN COMPOSANTE PRINCIPALE ET CLASSIFICATION HIERARCHIQUE DES EMPLOIS PAR SECTEUR ET CSP EN 2011

Résultats de l'ACP réalisée sur 23 catégories socioprofessionnelles pour 88 secteurs d'activités :

Variabilité propre et cumulée de composantes principales



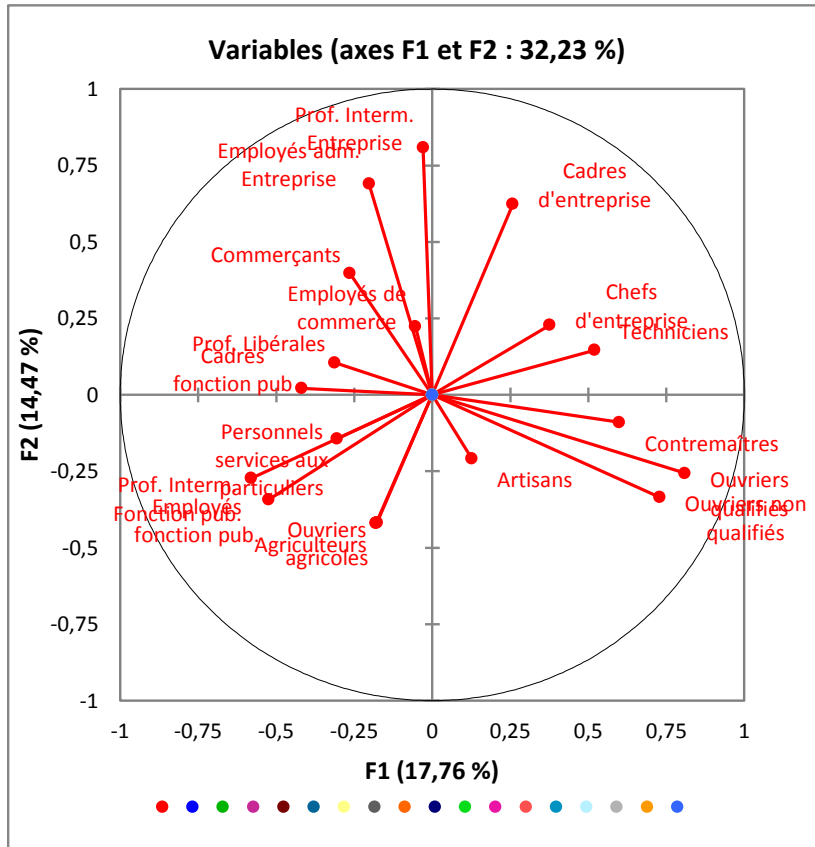
Source : calculs des auteurs d'après Insee

Sélection de quatre axes ou composantes principales qui recouvrent 54% de la variabilité issue des 23 variables.

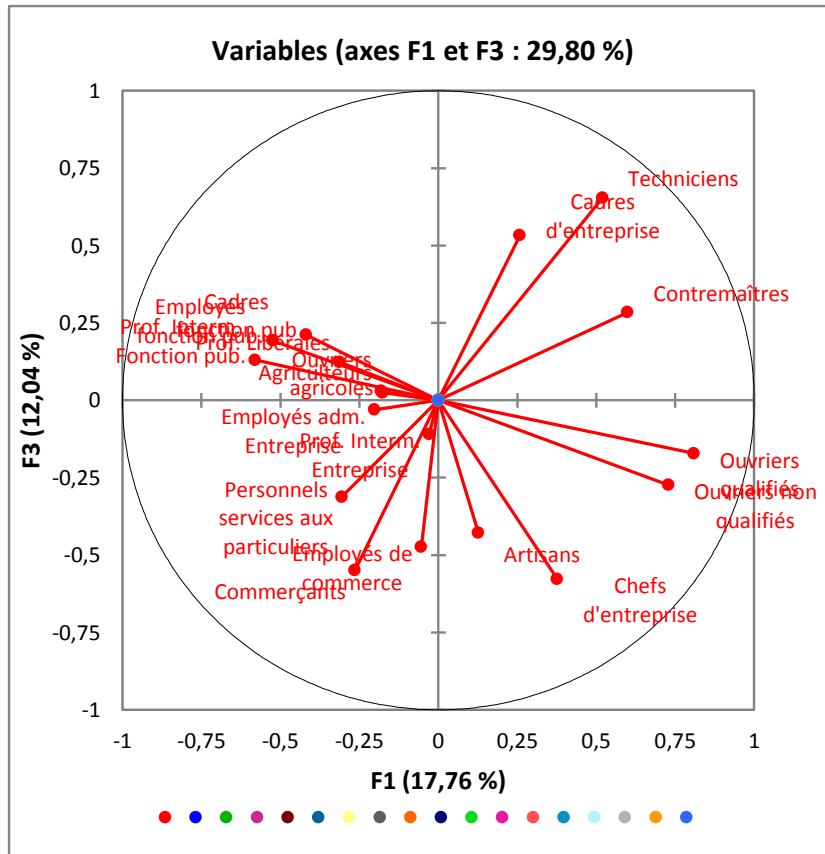
La classification hiérarchique ascendante est ensuite réalisée sur les coordonnées des quatre premières composantes principales.

Les graphiques qui suivent présentent les projections des quatre composantes principales.

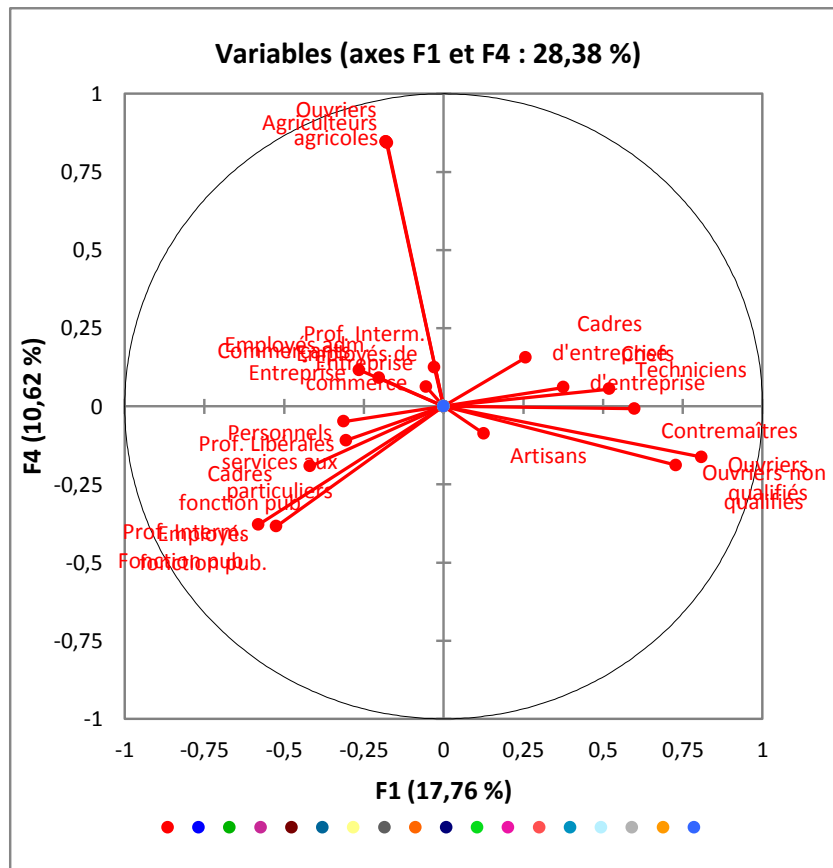
Projection sur les axes 1 et 2



Projection sur les axes 1 et 3



Projection sur les axes 1 et 4



Source : calculs des auteurs d'après Insee

Classes issues de la CAH

Barycentres des classes :

Classe	F1	F2	F3	F4
1	-1,793	-3,486	0,509	6,321
2	1,224	-0,232	-0,230	-0,151
3	-1,170	1,959	0,238	0,250
4	-2,950	-1,715	0,471	-1,500

Source : calculs des auteurs d'après Insee

ANNEXE 4 :
DETAIL DES SECTEURS PAR SPHERE ET PAR FONCTION

NA88	Nom secteur activités (NA88)	Sphères	Fonction	Nb d'emplois 2011	% emplois 2001
1	Culture et production animale...	EMO	agricole	696 593	2,6
2	Sylviculture et exploitation forestière	EMO	agricole	32 498	0,1
46	Commerce de gros...	EMO	techn & co	1 003 774	3,8
10	Industries alimentaires	EMO	techn & co	560 954	2,1
78	Activités liées à l'emploi	EMO	techn & co	495 193	1,9
25	Fabrication de produits métalliques hors machines	EMO	techn & co	319 656	1,2
52	Entreposage et services auxiliaires des transports	EMO	techn & co	270 110	1,0
55	Hébergement	EMO	techn & co	252 302	1,0
35	Production et distribution d'électricité...	EMO	techn & co	179 995	0,7
41	Construction de bâtiments	EMO	techn & co	170 604	0,6
33	Réparation et installation de machines et d'équipements	EMO	techn & co	168 935	0,6
42	Génie civil	EMO	techn & co	153 500	0,6
23	Fabrication d'autres produits minéraux non métalliques	EMO	techn & co	121 769	0,5
38	Collecte, traitement et élimination des déchets....	EMO	techn & co	108 290	0,4
18	Imprimerie et reproduction d'enregistrements	EMO	techn & co	95 644	0,4
77	Activités de location et location-bail	EMO	techn & co	87 468	0,3
16	Travail du bois et fabrication d'articles en bois et en liège	EMO	techn & co	75 456	0,3
31	Fabrication de meubles	EMO	techn & co	65 728	0,3
95	Réparation d'ordinateurs et de biens personnels	EMO	techn & co	55 081	0,2
36	Captage, traitement et distribution d'eau	EMO	techn & co	50 794	0,2
37	Collecte et traitement des eaux usées	EMO	techn & co	28 792	0,1
8	Autres industries extractives	EMO	techn & co	23 704	0,1
92	Organisation de jeux de hasard et d'argent	EMO	techn & co	17 767	0,1
39	Dépollution et autres services de gestion des déchets	EMO	techn & co	2 568	0,0
64	Activités des services financiers...	EMO	serv. qualif	561 137	2,1
94	Activités des organisations associatives	EMO	serv. qualif	469 540	1,8
71	Activités d'architecture et d'ingénierie...	EMO	serv. qualif	390 329	1,5
70	Activités des sièges sociaux ; conseil de gestion	EMO	serv. qualif	339 905	1,3
69	Activités juridiques et comptables	EMO	serv. qualif	318 531	1,2
62	Programmation, conseil et autres activités informatiques	EMO	serv. qualif	313 166	1,2
82	Activités administratives...	EMO	serv. qualif	227 866	0,9
65	Assurance	EMO	serv. qualif	176 860	0,7
66	Activités auxiliaires de services financiers et d'assurance	EMO	serv. qualif	159 690	0,6
90	Activités créatives, artistiques et de spectacle	EMO	serv. qualif	157 447	0,6
61	Télécommunications	EMO	serv. qualif	143 002	0,5
73	Publicité et études de marché	EMO	serv. qualif	137 186	0,5
58	Édition	EMO	serv. qualif	135 683	0,5
74	Autres activités spécialisées, scientifiques et techniques	EMO	serv. qualif	77 455	0,3
59	Production de films cinématographiques...	EMO	serv. qualif	67 316	0,3
63	Services d'information	EMO	serv. qualif	52 490	0,2
60	Programmation et diffusion	EMO	serv. qualif	31 010	0,1
88	Action sociale sans hébergement	EMO	public	1 286 833	4,9
87	Hébergement médico-social et social	EMO	public	619 898	2,4
53	Activités de poste et de courrier	EMO	public	241 514	0,9
93	Activités sportives, récréatives et de loisirs	EMO	public	170 461	0,6
80	Enquêtes et sécurité	EMO	public	130 527	0,5
91	Bibliothèques, archives, musées et autres activités culturelles	EMO	public	52 920	0,2
75	Activités vétérinaires	EMO	public	26 954	0,1

Nom secteur activités (NA88)	Sphères	Fonction	Nb d'emplois 2011	% emplois 2001
Pêche et aquaculture	Exportatrice	agricole	22 854	0,1
Extraction de houille et de lignite	Exportatrice	techn & co	319	0,0
Extraction d'hydrocarbures	Exportatrice	techn & co	1 401	0,0
Extraction de minerais métalliques	Exportatrice	techn & co	3 257	0,0
Services de soutien aux industries extractives	Exportatrice	techn & co	578	0,0
Fabrication de boissons	Exportatrice	techn & co	39 274	0,1
Fabrication de produits à base de tabac	Exportatrice	techn & co	1 638	0,0
Fabrication de textiles	Exportatrice	techn & co	51 699	0,2
Industrie de l'habillement	Exportatrice	techn & co	50 817	0,2
Industrie du cuir et de la chaussure	Exportatrice	techn & co	27 334	0,1
Industrie du papier et du carton	Exportatrice	techn & co	65 308	0,2
Cokéfaction et raffinage	Exportatrice	techn & co	11 015	0,0
Industrie chimique	Exportatrice	techn & co	145 421	0,6
Industrie pharmaceutique	Exportatrice	techn & co	88 428	0,3
Fabrication de produits en caoutchouc et en plastique	Exportatrice	techn & co	177 921	0,7
Métallurgie	Exportatrice	techn & co	97 289	0,4
Fabrication de produits informatiques, électroniques et optiques	Exportatrice	techn & co	131 591	0,5
Fabrication d'équipements électriques	Exportatrice	techn & co	115 858	0,4
Fabrication de machines et équipements n.c.a.	Exportatrice	techn & co	188 904	0,7
Industrie automobile	Exportatrice	techn & co	223 992	0,9
Fabrication d'autres matériels de transport	Exportatrice	techn & co	135 498	0,5
Autres industries manufacturières	Exportatrice	techn & co	87 400	0,3
Transports par eau	Exportatrice	techn & co	17 649	0,1
Transports aériens	Exportatrice	serv. qualif	76 154	0,3
Recherche-développement scientifique	Exportatrice	serv. qualif	165 033	0,6
Activités des agences de voyage, voyagistes, services de réservation	Exportatrice	serv. qualif	58 573	0,2
Travaux de construction spécialisés	Domestique	techn & co	1 501 368	5,7
Commerce et réparation d'automobiles et de motocycles	Domestique	techn & co	442 356	1,7
Commerce de détail, à l'exception des automobiles et des motocycles	Domestique	techn & co	1 948 853	7,4
Transports terrestres et transport par conduites	Domestique	techn & co	754 667	2,9
Restauration	Domestique	techn & co	781 599	3,0
Services relatifs aux bâtiments et aménagement paysager	Domestique	techn & co	391 567	1,5
Autres services personnels	Domestique	techn & co	331 834	1,3
Activités immobilières	Domestique	serv. qualif	370 106	1,4
Administration publique et défense ; sécurité sociale obligatoire	Domestique	public	2 576 247	9,8
Enseignement	Domestique	public	1 975 364	7,5
Activités pour la santé humaine	Domestique	public	1 758 008	6,7
Activités des ménages en tant qu'employeurs de personnel domestique	Domestique	public	147 794	0,6

ANNEXE 5 :

TAUX DE SPECIALISATION DES EMPLOIS DE L'EMO DANS LES DEPARTEMENTS FRANCILIENS

Les tableaux 1, 2 et 3 détaillent pour chaque département francilien les secteurs sur-représentés en termes d'emplois par rapport au reste de l'Île-de-France. Il s'agit d'un indice de spécialisation classique du type :

$$(e_i/e_t) / (E_i/E_t) * 100$$

e_i = emploi du secteur i dans le département

e_t = emploi total dans le département

E_i = emploi du secteur i dans la région IDF

E_t = emploi total dans la région IDF

Le tableau 2 reprend la liste des secteurs en NAF88 dont l'indice de spécialisation est supérieur à 130 (soit un poids du secteur dans le département 30% supérieur au poids moyen en IDF) ; le tableau 3 utilise des codes couleurs par grande famille de secteurs pour une lecture plus aisée.

Tableau 1 : Taux de spécialisation dans les secteurs de l'EMO pour les départements franciliens, en 2011

	Répartition des emplois de l'EMO en 2011 en IDF (%)	Indice de spécialisation par département								
		75-Paris	77-Seine-et-Marne	78-Yvelines	91-Essonne	92-Hauts-de-Seine	93-Seine-St-Denis	94-Val-de-Marne	95-Val-d'Oise	IDF
92 Organisation de jeux de hasard et d'argent	0,1	128	88	11	72	122	25	58	245	100
52 Entreposage et services auxiliaires des transports	1,4	22	181	49	131	57	230	148	245	100
16 Travail du bois et fabrication d'articles en bois, liège...	0,0	27	280	80	247	26	105	128	232	100
01 Culture et production animale, chasse et services annexes	0,1	9	529	228	174	8	7	44	227	100
25 Fabrication de produits métalliques	0,5	10	289	156	154	69	130	86	207	100
33 Réparation et installation de machines et d'équipements	0,5	7	213	266	160	56	102	115	189	100
31 Fabrication de meubles	0,1	49	226	272	71	43	112	61	175	100
23 Fabrication d'autres produits minéraux non métalliques	0,2	17	338	149	113	71	110	116	164	100
39 Dépollution et autres services de gestion des déchets	0,0	22	76	282	207	79	69	141	151	100
18 Imprimerie et reproduction d'enregistrements	0,2	59	229	32	151	56	152	148	147	100
75 Activités vétérinaires	0,0	45	202	152	161	70	68	157	141	100
42 Génie civil	0,6	6	166	249	151	89	120	135	141	100
95 Réparation d'ordinateurs et de biens personnels et domestiques	0,2	77	136	67	117	57	199	112	137	100
87 Hébergement médico-social et social	1,5	55	190	149	163	74	92	105	136	100
38 Collecte, traitement et élimination des déchets ; récupération	0,4	75	121	122	106	79	127	125	130	100
77 Activités de location et location-bail	0,5	33	161	113	147	139	116	106	127	100
53 Activités de poste et de courrier	1,0	101	129	91	107	70	104	117	117	100
80 Enquêtes et sécurité	1,2	80	96	68	78	99	140	168	110	100
46 Commerce de gros	5,5	59	117	105	127	112	129	135	102	100
88 Action sociale sans hébergement	2,2	121	100	95	102	72	90	103	98	100
08 Autres industries extractives	0,0	63	498	67	89	23	54	140	97	100
10 Industries alimentaires	0,8	83	178	120	120	69	88	134	93	100
41 Construction de bâtiments	0,9	58	92	188	127	107	106	124	90	100
37 Collecte et traitement des eaux usées	0,1	157	80	100	127	38	78	63	82	100
78 Activités liées à l'emploi	0,3	179	77	39	49	109	41	31	75	100
55 Hébergement	1,1	217	64	45	44	43	48	42	64	100
62 Programmation, conseil et autres activités informatiques	3,1	86	14	76	42	258	62	52	61	100
93 Activités sportives, récréatives et de loisirs	0,9	78	470	86	72	55	53	77	59	100
71 Activités d'architecture et d'ingénierie	2,1	77	52	187	157	134	77	72	55	100
82 Activités administratives et autres activités de soutien aux ent.	1,4	115	72	104	81	114	90	102	53	100
35 Production et distribution d'électricité, de gaz...	0,8	55	67	62	38	253	153	42	53	100
73 Publicité et études de marché	1,2	110	32	72	28	229	62	36	50	100
94 Activités des organisations associatives	1,5	190	44	66	54	61	80	57	50	100
69 Activités juridiques et comptables	1,2	167	62	58	47	132	34	46	50	100
90 Activités créatives, artistiques et de spectacle	0,5	194	44	43	63	68	71	65	40	100
66 Activités auxiliaires de services financiers et d'assurance	0,9	200	30	32	25	105	68	28	40	100
63 Services d'information	0,5	131	46	59	49	168	96	43	38	100
61 Télécommunications	1,0	95	61	52	26	182	94	151	35	100
64 Activités des services financiers	3,9	142	48	45	53	144	69	100	31	100
74 Autres activités spécialisées, scientifiques et techniques	0,4	99	42	63	66	217	63	82	29	100
70 Activités des sièges sociaux ; conseil de gestion	3,5	139	19	43	55	204	44	48	25	100
02 Sylviculture et exploitation forestière	0,0	114	308	193	28	3	5	6	20	100
36 Captage, traitement et distribution d'eau	0,2	80	114	131	100	216	35	31	18	100
91 Bibliothèques, archives, musées et autres activités culturelles	0,4	279	27	84	7	4	13	9	17	100
65 Assurance	1,3	130	14	32	11	211	105	55	16	100
59 Production de films cinématographiques, de vidéo, tv...	0,6	165	14	18	10	139	114	90	10	100
58 Édition	1,4	161	24	60	29	196	30	20	9	100
60 Programmation et diffusion	0,4	177	1	3	2	245	4	3	1	100

Source : d'après Insee, CLAP

**Tableau 2 : Secteur de spécialisation
dans l'EMO par département, en 2011**

	93-Seine-St-Denis	77-Seine-et-Marne
	Entreposage et services auxiliaires des transports Réparation d'ordinateurs et de biens personnels et domestiques Production et distribution d'électricité, de gaz... Imprimerie et reproduction d'enregistrements Enquêtes et sécurité	Culture et production animale, chasse et services annexes Autres industries extractives Activités sportives, récréatives et de loisirs Fabrication d'autres produits minéraux non métalliques Sylviculture et exploitation forestière Fabrication de produits métalliques
	94-Val-de-Marne	Travail du bois et fabrication d'articles en bois, liège... Imprimerie et reproduction d'enregistrements Fabrication de meubles Réparation et installation de machines et d'équipements Activités vétérinaires Hébergement médico-social et social
75-Paris	Dépollution et autres services de gestion des déchets Autres industries extractives Génie civil Commerce de gros Industries alimentaires	Entreposage et services auxiliaires des transports Industries alimentaires Génie civil Activités de location et location-bail Réparation d'ordinateurs et de biens personnels et domestiques
Bibliothèques, archives, musées et autres activités culturelles Hébergement Activités auxiliaires de services financiers et d'assurance Activités créatives, artistiques et de spectacle Activités des organisations associatives Activités liées à l'emploi Programmation et diffusion Activités juridiques et comptables Production de films cinématographiques, de vidéo, tv... Édition Collecte et traitement des eaux usées Activités des services financiers Activités des sièges sociaux ; conseil de gestion Services d'information Assurance	91-Essonne	95-Val-d'Oise
	Travail du bois et fabrication d'articles en bois, liège... Dépollution et autres services de gestion des déchets Culture et production animale, chasse et services annexes Hébergement médico-social et social Activités vétérinaires Réparation et installation de machines et d'équipements Activités d'architecture et d'ingénierie Fabrication de produits métalliques Imprimerie et reproduction d'enregistrements Génie civil Activités de location et location-bail Entreposage et services auxiliaires des transports	Organisation de jeux de hasard et d'argent Entreposage et services auxiliaires des transports Travail du bois et fabrication d'articles en bois, liège... Culture et production animale, chasse et services annexes Fabrication de produits métalliques Réparation et installation de machines et d'équipements Fabrication de meubles Fabrication d'autres produits minéraux non métalliques Dépollution et autres services de gestion des déchets Imprimerie et reproduction d'enregistrements Activités vétérinaires Génie civil Réparation d'ordinateurs et de biens personnels et domestiques Hébergement médico-social et social
	92-Hauts-de-Seine	78-Yvelines
Programmation, conseil et autres activités informatiques Production et distribution d'électricité, de gaz... Programmation et diffusion Publicité et études de marché Autres activités spécialisées, scientifiques et techniques Captage, traitement et distribution d'eau Assurance Activités des sièges sociaux ; conseil de gestion Édition Télécommunications Services d'information Activités des services financiers Production de films cinématographiques, de vidéo, tv... Activités de location et location-bail Activités d'architecture et d'ingénierie Activités juridiques et comptables	Dépollution et autres services de gestion des déchets Fabrication de meubles Réparation et installation de machines et d'équipements Génie civil Culture et production animale, chasse et services annexes Sylviculture et exploitation forestière Construction de bâtiments Activités d'architecture et d'ingénierie Fabrication de produits métalliques Activités vétérinaires Fabrication d'autres produits minéraux non métalliques Hébergement médico-social et social Captage, traitement et distribution d'eau	Collecte, traitement et élimination des déchets ; récupération

Source : d'après Insee, CLAP

**Tableau 3 : Secteur de spécialisation
dans l'EMO par département, en 2011**
Code couleur par famille

	93-Seine-St-Denis	77-Seine-et-Marne
	Transports et entreposage	Agriculture & IAA
	Services spécialisées, scientifiques et techniques	Industrie
	Production, distribution élect, eau ; collecte déchets	Arts, spectacles et activités récréatives
	Imprimerie	Industrie
	Services administratifs et de soutien aux ent.	Agriculture & IAA
		Industrie
		Industrie
	94-Val-de-Marne	
	Services administratifs et de soutien aux ent.	Imprimerie
	Services spécialisées, scientifiques et techniques	Industrie
	Edition, communication, information, prod. de film	Industrie
	Transports et entreposage	Services spécialisées, scientifiques et techniques
	Imprimerie	Héb. médico-social
	Production, distribution élect, eau ; collecte déchets	Transports et entreposage
75-Paris	Industrie	Agriculture & IAA
Arts, spectacles et activités récréatives	BTP	BTP
Héb. touristique	Commerce de gros	Services administratifs et de soutien aux ent.
Services financiers et d'assurance	Agriculture & IAA	Services spécialisées, scientifiques et techniques
Arts, spectacles et activités récréatives		
Associations		
Services administratifs et de soutien aux ent.		
Edition, communication, information, prod. de film	91-Essonne	95-Val-d'Oise
Services spécialisées, scientifiques et techniques	Industrie	Arts, spectacles et activités récréatives
Edition, communication, information, prod. de film	Production, distribution élect, eau ; collecte déchets	Transports et entreposage
Edition, communication, information, prod. de film	Agriculture & IAA	Industrie
Edition, communication, information, prod. de film	Héb. médico-social	Agriculture & IAA
Production, distribution élect, eau ; collecte déchets	Services spécialisées, scientifiques et techniques	Industrie
Services financiers et d'assurance	Industrie	Industrie
Services spécialisées, scientifiques et techniques	Services spécialisées, scientifiques et techniques	Industrie
Edition, communication, information, prod. de film	Industrie	Industrie
Services financiers et d'assurance	Imprimerie	Production, distribution élect, eau ; collecte déchets
	BTP	Imprimerie
	Services administratifs et de soutien aux ent.	Services spécialisées, scientifiques et techniques
92-Hauts-de-Seine	Transports et entreposage	BTP
Services spécialisées, scientifiques et techniques		Services spécialisées, scientifiques et techniques
Production, distribution élect, eau ; collecte déchets		Héb. médico-social
Edition, communication, information, prod. de film		Production, distribution élect, eau ; collecte déchets
Services spécialisées, scientifiques et techniques	78-Yvelines	
Services spécialisées, scientifiques et techniques	Production, distribution élect, eau ; collecte déchets	
Production, distribution élect, eau ; collecte déchets	Industrie	
Services financiers et d'assurance	Industrie	
Services spécialisées, scientifiques et techniques	BTP	
Edition, communication, information, prod. de film	Agriculture & IAA	
Edition, communication, information, prod. de film	Agriculture & IAA	
Edition, communication, information, prod. de film	BTP	
Services financiers et d'assurance	Services spécialisées, scientifiques et techniques	
Edition, communication, information, prod. de film	Industrie	
Services administratifs et de soutien aux ent.	Services spécialisées, scientifiques et techniques	
Services spécialisées, scientifiques et techniques	Industrie	
Services spécialisées, scientifiques et techniques	Héb. médico-social	
Services spécialisées, scientifiques et techniques	Production, distribution élect, eau ; collecte déchets	

Source : d'après Insee, CLAP

